

もいや英明 ニュース11号



守家英明 12月議会報告(R6. 1)

地域のために働きます!!

丸亀市議会12月定例会 議案質疑と答弁

議案第89号 令和5年度丸亀市一般会計補正予算(第7号)について

質 問

● 離島航路運賃無料キャンペーン事業費2,000万円補正について

離島航路の運賃無料は昨年度に引き続き2回目の実施であり、島民や観光客の皆さんにとって非常にありがたい事業と思われるが、2点伺いたい。

- ① 事業費について、昨年度は1~2月の2ヵ月間で2,000万円の追加補正であったが、今回は1ヵ月間で同額の補正となっている。その理由は?
- ② 実施時期について、昨年度と同様に12月補正による年明けの実施となっている。その理由は?



【12月議会一般質問(R5. 12. 13)】

答 弁(市民生活部長)

- ① 前年度2ヵ月の実施により離島の魅力を広く発信できたものと考えており、利用者数の増加が考えられることから、臨時便の運航も検討している。また、新たにポスターやチラシの配布経費や物産販売の経費も計上している。
- ② 本市と地域活性化協定を結ぶ(株)トリドルホールディングス様から1,500万円の寄附の申し出を本年10月に受け、今回の補正となった。
また、新規改修された広島江の浦港待合所での地元食材の提供も1月末からスタートする予定であるので2月の実施が望ましいと考えた。

令和5年12月議会 議案

【重点項目】

1. 令和5年度 一般会計補正予算

- ① ガソリンギフト券配布事業費…………… 3億2,930万円
(1世帯あたり5,000円分のガソリンチケットを支給)

ガソリン価格高騰の中、市民の皆さんにとって非常にありがたい事業ですが、丸亀市は令和3年に「ゼロカーボンシティ」を宣言して温室効果ガス削減を目指しています。国の臨時交付金活用とは言え、他の事業への活用もできた様に思われます。

- ② 主食用米生産臨時支援事業…………… 1億1,400万円
(作付面積10アールあたり10,000円)

農業支援については、これまで肥料購入支援や農業機器購入支援など実施されてきましたが、一時的な支援だけに留まっています。問題解決のために抜本的な取り組みが必要だと考えます。

2. 行政組織及び附属機関設置の一部改正

- ① 令和6年度から市役所内の組織機構の見直しが行われます。
6つの部のうち、「市民生活部」と「産業文化部」が「協働推進部」と「産業生活部」に再編されます。「協働推進部」には、「地域づくり課」、「まなび文化課」、「図書館」、「スポーツ推進課」の4課が置かれます。
また、「生活環境課」、「クリーン課」は、「産業生活部」に配属されます。

市役所が新しくなり庁舎内の各部・課の配置も大きく変わって未だ2年余りです。来庁した市民の皆さんが困惑しないか、心配されます。
そして、生涯学習が非常に重要視されている現在、生涯学習課が無くなりました。非常に残念です。

発行人 守家英明

〒763-0092 丸亀市川西町南858番地3
TEL 0877-28-574 090-8692-0540

一般質問と答弁

1. 今後の生涯学習施策の推進について

質問

昨年度、令和7年度までの4年間を実施期間とした「第4次生涯学習推進計画」を策定し、基本方針のひとつとして「まち全体が学校となる環境づくり」を掲げており、また、新年度予算編成方針においても重点施策として「まち全体が学校となる環境づくり」を掲げ具現化を推奨しているが、具体的な事業として、どのような事業を考えているのか？

答弁(市長)

基本施策として「地域と学校の連携・協働の推進」、「地域・家庭の教育力の向上」の二つを掲げ、「地域学校協働活動とコミュニティ・スクールの一体的推進」や「地域で取り組む子どもの学習支援」などの具体的施策を推進しており、「地域コーディネーターの養成」の拡大、「家庭教育講座」の充実など学校・地域・家庭による協働事業を推進していきたい。

2. 有害鳥獣対策について

質問

① イノシシの捕獲数や被害状況などの現状および課題について

相変わらずイノシシ被害の意見をお聞きする。今年度より予算計上のうえ「3か月間集中捕獲事業」を実施しているはずだが、捕獲数や被害状況、また、事業実施における課題について、伺いたい。

② AIの活用も含めた今後の対策について

捕獲わなを多数設置しても、定期的な確認作業が必要なことから逆に負担になる場合も考えられる。捕獲カメラの設置などAI機器の活用も含め、今後の対策について、伺いたい。

答弁(産業文化部長)

- ① 前年度陸地部における捕獲数は減少しているが、島嶼部における捕獲数は増加しており、集中捕獲期間中の10、11月の2ヵ月については、前年度比200頭増となっており、大きな効果が出ている。また、被害状況は被害面積169アール、263万円となっており、増加している。
- ② ICTを活用した鳥獣捕獲通報システムを本島地区で試験的に実施しており、導入に向けて調査・研究していきたい。

3. 防災対策について

質問

① 市としての災害用物資の備蓄について

現在、被災後の物資の確保や流通経路の確立が重要視されている。本市の公助としての災害発生時に対する物資の備蓄について、物資の内容、数量および場所等について、伺いたい。

② 防災物資拠点施設の整備について

大規模災害発生時の潤滑な対応のため、東かがわ市においては、防災物資拠点施設を整備した。本市においても施設の整備が必要と考えるが、市としての考えは？

答弁(市長公室長)

- ① 飲食料品のほか毛布、紙おむつ、生理用品など発災後の1日分を補完し、ローリングストック方式により順次入替えている。集中備蓄対象物については市民球場、分散備蓄品については、各コミュニティセンターや小学校において保管。
- ② 現在、第2次物資拠点施設としては丸亀市民球場を指定しており、災害発生時において十分に機能できると考えている。

4. 公共施設等包括管理業務委託について

質問

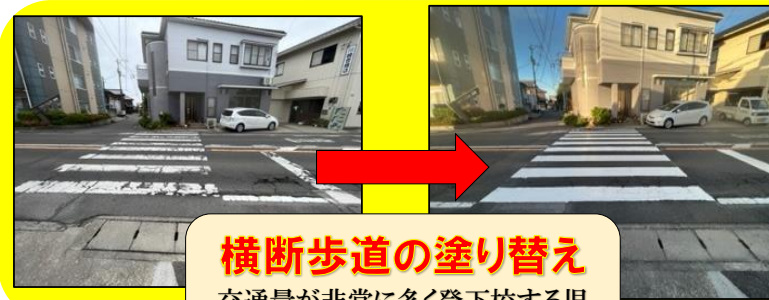
① プロポーザルの経過・結果について

公共施設の管理や修繕が一括して大手事業に委託されてしまう。地元事業者を守る対策のひとつとして、契約書の中に罰則規定を設けるなど何か具体策は考えられないのか。

答弁(総務部長)

- ① 企画提案書の提出があったのは1社のみであり、「日本管財(株)」に決定した。
- ② 契約書の中に罰則規定は特に明記しないが当該義務規定を改めて明記するとともに、包括管理者が市内事業等に再委託する場合には、予め市の承諾を得なければならない旨を明記する。

もりぶらウオッチング



横断歩道の塗り替え
交通量が非常に多く登下校する児童たちにとって非常に危険でした。



迷惑樹木の伐採
河川内からの樹木が視界を妨げ、交通量も非常に多く危険でした。



市道の修繕
自転車利用者の皆さんがバランスを崩すこともあり非常に危険でした。



カーブミラーの新規設置
信号機は押しボタン式であり、交通量も多く児童たちにとっても大変危険でした。



迷惑樹木の伐採
皆様のご協力できれいになりました。